



Formación de recursos humanos en salud en Ciencias Médicas, Mayarí.

Formation of human resources in health in Sciences Medical, Mayarí.

Gretel Nayivis Mejias Valcárcel,¹ Lays Isabel Franco Marcheco,² Njurka Antonia Valcárcel Herreral,³ Liset Torres Rojas,⁴ Arlet Suarez Tamayo.⁵

- 1 Especialista de 1er Grado en Embriología Clínica. Profesor instructor. Filial de Ciencias Médicas, Lidia Doce Sánchez Mayarí. Holguín. Cuba.
- 2 Especialista de Primer Grado en Medicina General Integral. Especialista de Primer Grado en Histología. Profesor Instructor. Filial de Ciencias Médicas, Lidia Doce Sánchez Mayarí. Holguín. Cuba.
- 3 Especialista de Primer Grado en Medicina General Integral. Máster En Enfermedades Infecciosas. Profesora Instructora. Filial de Ciencias Médicas, Lidia Doce Sánchez Mayarí. Holguín. Cuba.
- 4 Especialista de 2do Grado en Medicina General Integral. Máster en Longevidad Satisfactoria. Profesora Asistente. Filial de Ciencias Médicas, Lidia Doce Sánchez Mayarí. Holguín. Cuba.
- 5 Licenciado en óptica y optometría. Profesor Instructor. Policlínico Universitario 26 de Julio. Mayarí. Holguín. Cuba

Correspondencia: layshlg@infomed.sld.cu

RESUMEN

La Educación Médica Superior se inició en Cuba el 12 de enero de 1726 en el convento de Santo Domingo o San Juan de Letrán de la Habana con la enseñanza superior de la medicina, desde entonces y hasta nuestros días se ha acumulado una rica experiencia en la formación de profesionales universitarios médicos, tiene como objetivo: mostrar los logros alcanzados por la Filial desde su formación hasta la actualidad, como institución universitaria. Se realizó una investigación descriptiva, en la cual se empleó el método histórico-lógico para la periodización de las etapas por las que ha transitado la Filial, así como el método de investigación-acción, utilizando técnicas de investigación: observación participativa, análisis del contenido de documentos y trabajo en equipo, el universo lo constituyó todos los egresados de la Filial a partir del 2003 y la muestra la carrera de la salud. Resultados: se ha mantenido como la Filial Universitaria con mayor matrícula a nivel nacional, todo gracias a sus resultados docentes, investigativos y extensionistas especialmente en la carrera de medicina. La historia del filial ha significado el alcance de una cosecha de futuro, construida en estos años y representada en las graduaciones de

profesionales que hoy se efectúan en nuestro municipio y que son expresión de la lucha de Cuba, a nivel nacional e internacional para garantizar el derecho humano a la vida.

Palabras claves: Formación, recursos humanos, salud, carrera, medicina.

ABSTRACT

Higher medical education began in Cuba on January 12, 1726 in the convent of Santo Domingo or San Juan de Letrán de la Habana with the higher education of medicine, since then and until today has accumulated a rich experience In the training of university medical professionals, aims to: show the achievements of the Branch from its formation to the present, as a university institution. A descriptive research was carried out, using the historical-logical method for the periodization of the stages through which the Branch has traveled, as well as the research-action method, using research techniques: participatory observation, content analysis of documents and teamwork, the universe was constituted by all the graduates of the Branch from 2003 and shows the medical career. Results: it has been maintained as the University Branch with the highest enrollment at the national level, thanks to its teaching, research and extension results, especially in the medical field. The history of the affiliate has meant the scope of a future harvest, built in these years and represented in the graduations of professionals that today take place in our municipality and that are expression of the struggle of Cuba, at national and international level to guarantee the Human right to life.

Key words: Training, human resources, health, career, medicine.

INTRODUCCIÓN

Las universidades como instituciones sociales, desempeñan un papel fundamental en la transformación de la humanidad a través de ellas se transmite a los individuos el conocimiento intelectual indispensable para la modernización y la democratización de la sociedad, se proporcionan los esquemas y los valores que aseguran la estabilidad social, asistiendo y sirviendo a las comunidades en la solución de los complejos problemas asociados con su desarrollo y bienestar y conduciéndolos a formar parte del proceso de integración que incidirá sobre su futura organización.¹

Compete a las universidades la planeación y la ejecución de programas educativos de nivel superior para la formación de recursos humanos y para la producción y distribución de conocimientos científicos, tecnológicos y culturales, los cuales deben perseguir la excelencia académica y la formación de universitarios comprometidos con la sociedad para que a través

de su desempeño profesional contribuyan al logro de una sociedad más próspera, más libre y más justa.²

Antes de 1492 había 19 universidades en Italia, 17 en Francia, 13 en Alemania, 4 en Inglaterra e Irlanda, 11 en España, 2 en Hungría y 1 en Austria, Bélgica, Checoslovaquia, Suecia, Suiza y África, respectivamente.

El Siglo XVI es el de la Reforma y el del predominio español, cuyo imperio “no ve el ocaso del sol”. Las universidades confesionales en Alemania y Hungría (predominantemente protestantes) aumentan considerablemente el número, al lado de las católicas en España, Italia y Francia.

El Siglo XVII es de retroceso general en cuanto a número de nuevas fundaciones. Alemania predomina por las universidades protestantes que siguen surgiendo, lo mismo en Holanda.

El Siglo XVIII es el de la emergencia del hecho norteamericano y de la gran promoción de la inteligencia en Alemania. Como fenómeno interesante, el de las ciudades italianas que fomentan su cultura y naturalmente, sus universidades. Continúa en ascenso el fenómeno latinoamericano. Francia está en auge del movimiento ilustrado.

El Siglo XIX es el del desbordamiento de la nacionalidad en los Estados Unidos. Fuertes corrientes migratorias traen a América el ideal universitario europeo. América Latina, conformada por repúblicas autónomas, inicia la organización de su educación, sin omitir la universitaria.³

Para explicar el papel que juegan las instituciones de educación superior en la conformación de nuevas expresiones de sociedad, de cultura, de relaciones sociales, de economía, de globalidad, de movimientos y cambios locales intensos, de regionalización y de conformación de bloques subregionales o regionales diversos y contrastantes, se requiere impulsar un gran debate sobre el carácter de los cambios que están presentes en el marco de lo que se ha caracterizado de forma diversa, y hasta contrastante, como el desarrollo hacia una “sociedad del conocimiento”.⁴

Para que las universidades cumplan satisfactoriamente con sus propósitos, deben orientar sus actividades académicas al desarrollo de la conciencia objetiva y crítica de los estudiantes con respecto al contexto social en que viven, los rasgos de la evolución de esta realidad en el pasado y las perspectivas que presenta para el futuro.⁴

Se trata, no sólo de lograr el entendimiento de dicha realidad sino de establecer la responsabilidad del estudiante frente a ella, en cuanto a los valores y objetivos fundamentales que deben alcanzarse además de adquirir instrumentos de análisis y metodologías que aplicados en la actividad práctica conduzcan al logro de tales objetivos.⁵

La educación contemporánea debe contribuir a disminuir progresivamente las desigualdades sociales: acabar con el hambre, erradicar el analfabetismo, reequilibrar ecológicamente el planeta, terminar con las guerras, el racismo, la xenofobia, el sexismo y todas las demás formas de discriminación, promover una cultura de amor y ayudar a lograr una existencia humana equilibrada.⁵

La región de América Latina y el Caribe se encuentra determinada por su ubicación de exclusión en el marco de brechas y asimetrías en las que ocurre la división internacional de los conocimientos, de la innovación tecnológica y de la revolución de la ciencia y de sus aplicaciones, y esto aparece día a día de manera contrastante y desalentadora para las instituciones educativas de la región, que se ven constreñidas a llevar a cabo procesos que tienen que ver más con la transferencia de conocimientos o con su imitación, que con la innovación y creatividad desde la perspectiva de una cultura propia y de una identificación clara de las prioridades sociales y económicas en beneficio de las mayorías de sus poblaciones.⁶

Estas distancias se muestran de forma cuantitativa y cualitativa, es decir, en el número de personas involucradas en la producción y el uso de los conocimientos, en la transformación del sentido de la información, como en su impacto para generar mejores condiciones de bienestar y equidad entre las poblaciones constantemente excluidas. Es esto lo que reflejan los indicadores que dan cuenta del número de personas educadas, de sus grados de escolarización, del número de sus investigadores y de su participación en los beneficios de una cultura informática.⁷

En el campo educativo, la mayoría de las facultades y escuelas de Medicina, asociaciones nacionales e internacionales y colegios de profesionales del continente están debatiendo sobre cómo educar mejor a los futuros médicos para dar respuesta al problema de salud actual, la sociedad necesita personas nuevas, creadoras, apartadas de las influencias con que el capitalismo ha inficionado la cotidianidad cubana.⁷⁻⁸

Ello sólo será posible mediante la asunción por parte de los sujetos de una creatividad que permita discernir, filtrar, juzgar, relacionar, tomar partido y entender, que los sujetos individuales y colectivos puedan y deban pensar su realidad, y a partir de ese ejercicio del pensamiento aporten iniciativas, enriquezcan el proyecto, influyan en el proceso y construyan relaciones humanas más ricas, la explosión de conocimientos y su rápida obsolescencia en la etapa actual de desarrollo científico y tecnológico, obliga a los profesionales a desarrollar una actitud investigativa individual y social en su trabajo cotidiano en los servicios de salud, como único medio de elevar la eficiencia y efectividad de su desempeño, así van creciendo los sentimientos de responsabilidad social del profesional

que comprende que sus acciones y conductas afectan directamente a la sociedad y lo comprometen con ella.⁸

La sociedad cubana actual se desenvuelve con muchos de los problemas referidos ya resueltos desde hace años, tiene una realidad social diferente a la del resto del llamado tercer mundo; aunque las tendencias globalizadoras de hoy mantienen a Cuba bajo influencias negativas foráneas, derivadas de un injusto sistema mundial de distribución de las riquezas, agravado por las políticas neoliberales.⁹

Esta situación difiere radicalmente con relación al resto de los países de Latinoamérica, porque se cuenta con un Sistema Nacional de Salud que ha logrado alcanzar indicadores del mismo nivel que el de los países más desarrollados del mundo. Por su parte, la educación médica cubana es un reflejo del desarrollo de su sistema de salud, lo que hace que la incorporación y adecuación pertinentes de las nuevas tendencias de la educación superior al sistema de educación médica sea el elemento de mayor prioridad y se lleven a cabo profundas transformaciones en todos los niveles del sistema educacional para lograr mayor accesibilidad, asequibilidad y equidad, con un énfasis en la elevación de la calidad de la formación de su principal capital, el humano.¹⁰⁻¹¹

La educación médica es un proceso continuo de aprendizaje que empieza con la admisión en la escuela de Medicina y que termina con el retiro de la práctica activa, su objetivo es preparar profesionales de la salud que puedan aplicar los últimos adelantos científicos a los fines de la profilaxis y la cura de las dolencias humanas y el alivio de las enfermedades actualmente incurables. La educación médica inculca también las normas éticas de pensamiento y conducta que ponen énfasis en el servicio a los otros antes que en los beneficios personales, aceptando la responsabilidad de mantener no solamente un alto nivel de estándares personales de educación médica, sino también mantener altos estándares de educación médica para toda la profesión.¹²

La misión de la universidad con los albores de los tiempos modernos y más tarde con el advenimiento de la era del progreso y la tecnología reside en potenciar los procesos de formación humana y profesional, adecuándolos a este nuevo paradigma para así enfrentar con éxito los desafíos del presente y los dilemas que depara la sociedad del futuro. Así como el nuevo orden impone condiciones al proceso de educación y formación profesional de las nuevas generaciones, este será extremadamente exigente respecto a la competitividad y vigencia de los conocimientos de los profesionales graduados.¹³

Los ministerios de salud y educación, las instituciones docentes y los representantes de instituciones con un perfil público deben vincular cuidadosamente sus políticas y programas para asegurar una coherencia en la formación y utilización del personal adiestrado. En las

sociedades donde no existen planes para la fuerza de trabajo de la salud, será necesario desarrollar enfoques coincidentes en las instituciones docentes y grupos de usuarios para hacer una determinación juiciosa de las necesidades.¹⁴

En Cuba, la Educación Médica constituye un subsistema dentro del Sistema Nacional de Salud y forma parte de las políticas y planes del Ministerio de Salud Pública con subordinación metodológica al Ministerio de Educación Superior.⁹

Para dar respuesta al encargo social de formar los profesionales de salud que la sociedad demanda y para el cumplimiento de su misión la universidad en Ciencias Médicas desarrolla varias funciones las cuales se desarrollan en procesos y actividades diversas. Las funciones principales declaradas según el Estatuto Orgánico en los artículos 5 y 6 son: la docencia, la investigación y la extensión. Pero además, tienen nivel de funciones principales la planificación, la administración y la participación institucional.⁸

En la actualidad, se le da importancia a la valoración del clima organizacional en las instituciones porque constituye un elemento esencial en el desarrollo de su estrategia organizacional planificada y posibilita a los directivos una visión futura de la organización, además, es un elemento diagnóstico de la realidad cambiante del entorno, puesto que permite identificar las necesidades reales de la institución en relación con el futuro deseado, para de esta forma trazar las acciones que deben iniciarse en el presente y que permitirán alcanzar la visión del futuro diseñado para la institución.⁶⁻⁷

El modelo de atención primaria de salud determinó la formulación de nuevos planes de estudio de pregrado, así como la reformulación de la estrategia de formación de especialistas y de educación permanente, cambiando de un perfil inicialmente curativo a un perfil de promoción y prevención, que constituye hoy la base del sistema nacional de salud.¹¹

También para Cuba, la solidaridad y cooperación internacional en servicios de salud y docencia médica entre los pueblos es un deber pues para la Universidad ni la evolución de sus notas esenciales y funciones, ni su servicio a la sociedad, se pueden desvincular del desarrollo histórico, social, político, económico y cultural de las naciones.¹²

El municipio Mayarí está ubicado al norte de la provincia Holguín, cuenta con 19 consejos populares distribuidos en 4 áreas de salud. En la calle Leyte Vidal nro. 259 del mismo se encuentra ubicada la Filial de Ciencias Médicas "Lidia Doce Sánchez" que ocupa un lugar esencial en la formación de profesionales capaces de responder al encargo social que exigen las políticas socioeconómicas, con el objetivo de lograr la excelencia en los servicios de salud.

Excelencia académica, pertinencia social, investigación científica como centro, diseño curricular que contemple junto a la formación científico-investigativa y profesional el desarrollo de valores éticos, reflexividad y compromiso social, actualidad científica, flexibilidad en la ejecución de los programas, carácter multidisciplinario, interdisciplinario y transdisciplinario del objeto de estudio, así como fomento de la gestión de la calidad, deben caracterizar la enseñanza superior para lograr el profesional que demanda el país.¹⁵⁻¹⁶

La universidad concebida como parte del aparato del estado, tiene la difícil responsabilidad de preparar los profesionales que la sociedad necesita para atender sus necesidades y garantizar su pleno desarrollo.¹⁷

Problema científico

¿Qué comportamiento ha tenido el proceso de formación de recursos humanos en las carreras de Ciencias Médicas en la Filial Lidia Doce Sánchez?

Objetivo

1. Caracterizar los logros alcanzados por la Filial de Ciencias Médicas Lidia Doce Sánchez desde su formación hasta la actualidad como institución universitaria en la formación de recursos humanos.

DISEÑO METODOLÓGICO

Se realizó una investigación descriptiva en el campo de la Educación Médica, cuyo objeto fue la formación de recursos humanos y su campo de acción la formación de recursos humano en la Filial de Ciencias Médicas Mayarí.

Universo y muestra

El universo lo constituyeron todos los egresados de la Filial a partir del 2003 y la muestra las carreras de la salud que se desarrollan en el centro.

Métodos

Histórico-lógico: Para la periodización de las etapas por las que ha transitado la filial.

Revisión documental e Investigación acción: Para analizar el proceso de formación de recursos humanos en nuestro municipio.

Procedimientos y técnicas

- Observación participativa: se exploró el contexto externo e interno en el cual se desarrolla el centro, la vinculación de la asistencia con la docencia, la investigación, la innovación y la gestión, siendo participantes activos de las transformaciones observadas en el último período. Fueron analizadas las prácticas y las conductas de los miembros de la organización y de otras partes externas interesadas en su desempeño, específicamente educandos, y los organismos que inciden en la actividad

del centro: MINSAP, Ministerio de Ciencia Tecnología y Medio Ambiente (CITMA) y Ministerio de Educación Superior (MES) de Cuba.

- Análisis del contenido de documentos: se recopiló y analizó un conjunto de documentos relacionados con la historia de la entidad: resoluciones, actas de reuniones, informes de los balances anuales de docencia e investigación y trabajos anteriores sobre el tema.
- Trabajo en equipo: se realizaron encuentros de debate y análisis para establecer la periodización y los resultados más significativos de la historia del centro. El equipo dio su aprobación a los resultados obtenidos por votación directa.

Procedimientos estadísticos

Se utilizó el análisis de frecuencias simples con números absolutos y por cientos.

Se efectuó la triangulación de la información obtenida mediante la aplicación de los métodos empíricos, los métodos teóricos y el procesamiento estadístico, lo que nos permitió el análisis de los resultados y arribar a conclusiones.

El trabajo se desarrolló en una computadora personal Pentium IV con la ayuda de la aplicación Microsoft Office y los resultados fueron representados tablas en gráficos.

Aspectos éticos

Se tuvieron en cuenta los principios éticos para la investigación médica con seres humanos contemplados en la Declaración de Helsinki. A todos los profesionales se les explicó de forma oral y por escrito las características de la investigación, para su aprobación: consentimiento informado (Anexo1).

ANÁLISIS Y DISCUSIÓN DE LOS RESULTADOS

La Filial de Ciencias Médicas Lidia Doce Sánchez tiene un elevado prestigio en la formación de recursos humanos con gran calidad, y compromiso científico técnico necesarios para cumplir las tareas asignadas, tanto de carácter nacional como internacional en respuesta al mejoramiento del estado de salud de la población cubana y de países necesitados.

El día 25 de Agosto del curso 1982-1983 anuncia en la prensa el Dr. José M. Diego Vice Ministro de salud el desarrollo de un nuevo Internado Médico. El 19 de septiembre llegan al municipio los primeros 13 internos.

Al realizar un análisis de toda la historia vivida por la Filial, pueden establecerse las etapas fundamentales:

1982-1984: incorporación de los integrantes del Destacamento Manuel Piti Fajardo.

1984-1985: En este año se nombra el librero como Biblioteca con la incorporación de la Técnica en Bibliotecología.

1986-1987: incorporación de los integrantes del 3er destacamento Carlos J Finlay procedentes de Facultad de Medicina de Holguín.

1987-1988: se recibe el primer grupo de internos fundadores del 1er contingente Carlos J. Finlay.

1989-1990: se realiza el examen práctico de Propedéutica clínica lo que se destaca los resultados Nacionales alcanzados por el colectivo de docentes de Medicina y estudiantes de 3er año, en particular los obtenidos por el Dr. Ramón Eduardo ForésBelette que los ubica nacionalmente entre los 4 mejores resultados del país en este tipo de evaluación. En este mismo curso inicia la residencia de Medicina General Integral en el área de Levisa siendo fundadora la Dra. Georgina Sera, luego se extiende a las áreas Mayarí.

1992-1993: comienza la docencia del 5to año completándose así el ciclo clínico, se inician los exámenes cruzados entre provincias.

1996-1997: se inicia la docencia en la Licenciatura de Enfermería, con una matrícula de 15 estudiantes del 5to año procedentes de la universidad de Holguín.

1997-2000: la organización de la FEU alcanza resultados satisfactorio en todas las esferas, liderada por la Presidenta Yolaine Palacio Carbajal, estudiante del 3er año de la carrera de medicina, quien fue miembro del Consejo Nacional, representando a la Filial en importantes eventos como: 6to congreso de la UJC, 6to congreso de la FEU, XII congreso de la OCLAE, participó como oradora en la II Tribuna Antimperialista por la liberación de Elián González en La Habana y la Tribuna celebrada en nuestro municipio.

2002-2003: asume la dirección la Dra. Marietta Cutiño Rodríguez e inmersos en el proceso de universalización se fusiona la Escuela de Enfermería con la Filial y se comienza a denominar Filial de Ciencias Médicas "Lidia Doce Sánchez". En estos años el trabajo universitario con relación a la formación académica, investigativa y de extensión alcanzó logros significativos, se desarrollaban los festivales de artistas aficionados.

Comienza a desarrollarse en el Policlínico Docente "26 de Julio" el nuevo modelo pedagógico Proyecto Policlínico Universitario (PPU) desde el primer año de la carrera de medicina, convirtiéndose el Policlínico en una verdadera Universidad, con una matrícula de 15 estudiantes, el claustro de profesores fundadores del proyecto estuvo integrado por Dra. Liset Torres Rojas, Dra. Lays Franco, Dra. Yeline Bauta, Dra Niumila Merencio, Dra. Odalys Dupotey, Lic. Teresa García y el Lic. José Manuel del Real.

2005-2006: se reciben los primeros estudiantes bolivianos y se crea el escenario docente Escuela Latinoamericana de Medicina (ELAM).

2007-2008: es designada directora la Dra. Ana María Ramírez del Valle llevando a la Filial por los senderos de resultados positivos. Durante este período se crean los departamentos

de Informática dirigido por el M.Sc. Yosvanis Cruz Carballosa y el Multidisciplinario por la Lic. Marlenis Rodríguez Polanco, la vicedirección docente por la Dra. Liset Torres Rojas; la vicedirección de tecnología es atendida por la Lic. Maydé, secretaria docente la Lic. Concepción Villafruela, Enfermería Lic. Noemí Salinas. Una vez la Dra. Ana María es liberada para cumplir misión en Bolivia, la Dra. Liset Torres Rojas asume la dirección, manteniendo un excelente trabajo. Posteriormente asume la Vice dirección Docente por la Lic. Yohania Izquierdo Palau.

Desde que comenzó el proceso de universalización en el año 2004, se ha mantenido como la Filial Universitaria con mayor matrícula a nivel nacional, todo gracias a sus resultados docentes, investigativos y extensionistas. Hay que apuntar que la filial apoya metodológicamente a las unidades docentes.

Desde el curso escolar 2010- 2011 hasta la actualidad muchos han sido los logros en los que la FEU ha puesto en alto el nombre de nuestra filial:

- Fue reconocida a nivel nacional la Cátedra Martiana por la oficina del programa Martiano.
- Ganadores en el festival provincial y nacional de artistas aficionados.
- Ganadores en Forum a nivel provincial y nacional.
- Participación de dos estudiantes como delegados e invitado al 8vo congreso de la FEU
- Participación de dos estudiantes como delegado al festival provincial de la Juventud y los estudiantes.
- Participación en el 1er Taller Nacional de Valores.
- Reconocimiento por parte de los CDR municipal por las donaciones de sangre.
- Municipio destacado por los estudiantes de las Ciencias Médicas en el ejercicio nacional Sin tregua contra las ilegalidades.
- Contamos con los movimientos estudiantiles: Frank País García, Mario Muños Monroy, Artistas Aficionados, Movimiento Deportivo y los proyectos comunitarios: Protejamos la salud, Auto examen de mama, Por una sonrisa feliz, Adicciones, ITS/ VIH SIDA, Cinco Héroe y Más juventud.

Cuadro 1. Matrícula de pregrado curso 2014-2015

Carreras	Total de Matricula	%
Medicina	277	64,41
Estomatología	79	18,3
Enfermería	29	6,74

Tecnología	45	10,46
Total	430	100

Fuente: Dpto. Secretaria docente.

Cuadro 2. Matrícula de posgrado curso 2014-2015

Especialidades	Total matricula	%
MGI	88	48,8
EGI	23	12,77
OTRAS	69	38,33
Total	180	100

Fuente: Dpto. Secretaria docente y Posgrado.

En el curso 2014-2015 , además de los diplomados del internado que se realizaron: Terapia intensiva, Oftalmología comunitaria, Rehabilitación en atención primaria de salud y Endoscopia digestiva diagnóstica del tracto digestivo superior.

En el gráfico 1 se representa el histórico de promoción desde el período comprendido 2009-2015, donde se muestra los resultados en nuestra promoción que se han mantenido por encima del 90 %, excepto en la carrera de enfermería en el curso 2010-2011 que estuvo al 70 %.

Gráfico 1

Histórico promoción 2009- 2015

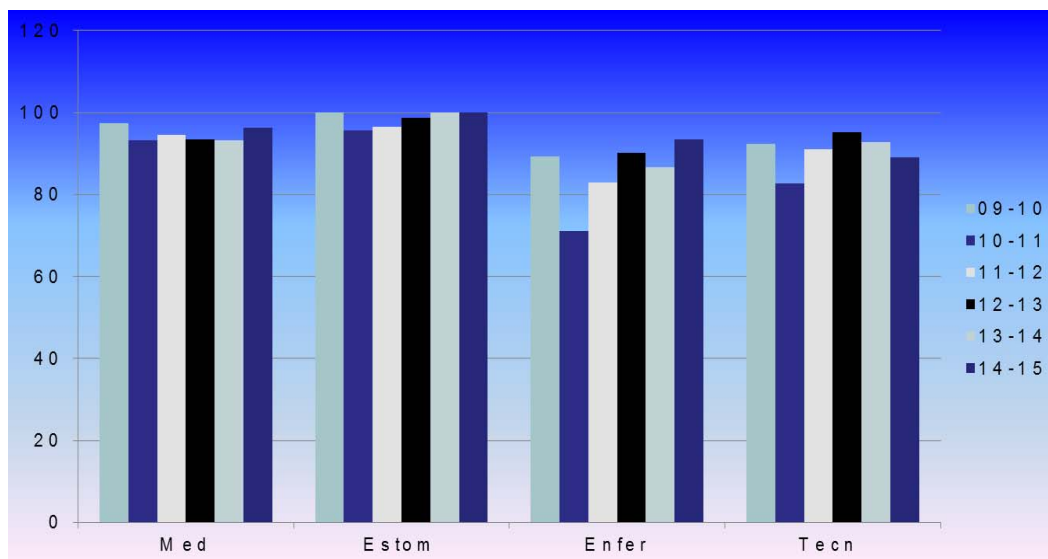
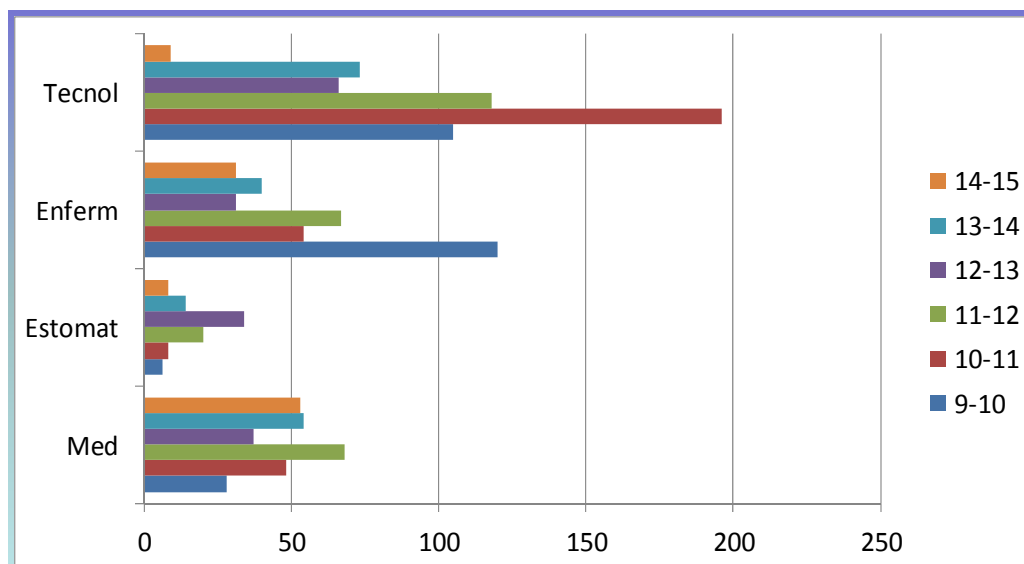


Gráfico 2.
Histórico de graduados 2009-2015



Cuadro 3. Matrícula curso 2016-2017

Carreras	Total de Matrícula	%
Medicina	277	
Estomatología	79	
Enfermería	29	
Tecnología	45	
Total	430	100

Fuente: Dpto. secretaria docente y posgrado.

Cuadro 4. Matrícula curso 2017-2018

Curso 2017-2018	Total de Matrícula	%
Medicina	316	70,85
Estomatología	53	11,88
Enfermería	53	11,88
Tecnología	24	5,38
Total	446	100

Fuente: Dpto. secretaria docente.

Se sistematiza el trabajo con las Cátedras Honoríficas, de las mismas contamos en la entidad con seis honoríficas y una multidisciplinaria:

1. Cátedra del Che
2. Cátedra Lidia Doce
3. Cátedra Martiana
4. Cátedra 5 Héroes
5. Cátedra Hugo Chávez
6. Cátedra Herencia viva de Fidel
7. Cátedra de ITS/VIH SIDA

Cursos acreditados de posgrado:

- Programa de entrenamiento para estadístico
- Prácticas de enfermería en cuidados intensivos y urgencias y emergencias médicas.
- Medicina tropical y Medicina del desastre
- Atención de enfermería en los procedimientos endoscópicos y diagnósticos
- Curso metodología de investigación
- Preparación política ideológica
- Curso de pedagogía.

Se realiza además la preparación idiomática para las colaboraciones idiomas: portugués, francés, inglés básico, intermedio y avanzado.¹⁸

Existe una premisa en la administración de los recursos humanos en salud, y es que reconoce al ser humano como su elemento fundamental, y como tal, debe ser capaz de innovar y revolucionar los procesos del trabajo, así como enfrentar los principales retos con los limitados recursos de que dispone, pero aplicando los logros de la ciencia y la tecnología, y de la revolución de la informática y las comunicaciones.¹⁹

La universidad actual aspira a formar un profesional de la salud que logre ejercer su profesión en los campos de atención médica integral, administrativo, educativo e investigativo ante los diferentes problemas profesionales y comunitarios, participando activamente en la información necesaria a la población y en la educación para la salud de la persona, la familia y la comunidad; poseedor de un sistema de valores que le permitan demostrar una clara concepción de su papel como profesional al servicio del pueblo, alejado de posiciones elitistas, despojado de sentimientos mercantilistas con respecto al desempeño de la profesión, con un elevado espíritu de solidaridad, dispuesto a tratar a los demás sin distinción como seres humanos y a prestar sus servicios en cualquier parte del mundo que sean necesarios, actuando en función de los intereses de la sociedad y de la satisfacción de las crecientes necesidades de salud del pueblo.²⁰

CONCLUSIONES

La historia de la Filial de Ciencias Médicas "Lidia Doce Sánchez" ha significado el alcance de una cosecha de futuro, construida en estos años y representada en las graduaciones de profesionales que hoy se efectúan en nuestro municipio y que son expresión de la lucha de Cuba a nivel nacional e internacional para garantizar el derecho humano a la vida.

RECOMENDACIONES

- ✓ Continuar formando el capital humano requerido por el Sistema de Salud de nuestra provincia cumpliendo compromisos nacionales e internacionales que satisfagan las necesidades asistenciales con una sólida preparación científica técnica, humanística, política e ideológica y con los principios y valores éticos y morales de la Revolución.
- ✓ Garantizar la superación posgraduada y la formación científica de los trabajadores, dirigiendo la actividad científico tecnológica del sistema a las nuevas prioridades y estrategias del Ministerio de Salud Pública, el Estado, los Programas de la Revolución; en busca de mejoría del estado de salud de nuestro pueblo y la satisfacción de la sociedad.

REFERENCIAS BIBLIOGRÁFICAS

1. Álvarez Blanco AS, Cabrera Cruz N, Toledo Fernández AM, Arteaga García A. El sistema de ciencia e innovación tecnológica en salud y su universalización a todo el sistema nacional de salud. Educ Med Super [Internet]. 2009 [citado 8 julio 2017]; 23(1):[aprox. 10 p.]. Disponible en: http://scielo.sld.cu/scielo.php?script=sci_arttext&pid=S0864-21412009000100009&lng=es&nrm=iso&tlng=es
2. González Capdevila O, González Franco M, Cobas Vilches ME. Estrategia curricular para la formación de habilidades investigativas en el médico general básico. EDUMECENTRO [Internet]. 2011 [citado 8 julio 2017]; 3(1):[aprox. 10 p.]. Disponible en: <http://www.revedumecentro.sld.cu/index.php/edumc/article/view/107/217>
3. Declaración de Edimburgo. [Internet].1988 [Citado 10 julio 2017].Disponible en: <https://www.google.com.cu/#q=cumbre+EDIMBURGO+1988>

4. Gómez G. [La universidad a través del tiempo](#). [Internet].1988 [Citado 9 julio 2017]. Disponible en: <https://scholar.google.com/cu/scholar>.
5. Vicedo A. La educación médica del futuro. Educ Med Super [Internet]. 2011 [citado 19 junio 2017]; 25(4):[aprox. 10 p.]. Disponible en: http://scielo.sld.cu/scielo.php?script=sci_arttext&pid=S0864-21412011000400015&lng=es&nrm=iso
6. Gazzola AL, Didriksson A. Tendencias de la Educación Superior en América Latina y el Caribe. Caracas [Internet].2008 Disponible en: <https://www.google.com/cu/#q=escenario+%C3%A7de+la+educacion+superior+en+america+latina>
7. Reinoso Medrano T, Tamarit Díaz T, Pérez Hoz G. La formación de recursos humanos en salud necesarios para el mundo y los paradigmas vigentes http://scielo.sld.cu/scielo.php?script=sci_arttext&pid=S0864-21412012000400015
8. Declaración de Rancho Mirage sobre Educación Médica. Rev Cubana Educ Med Super [Internet].2000 [Citado 10 julio 2017]; 14(1):97-100. Disponible en: http://www.bvs.sld.cu/revistas/ems/vol14_1_00/ems15100.htm
9. Cumbre mundial de Educación Médica Declaración Edimburgo 1993. Rev Cubana Educ Med Super [Internet].2000 [Citado 10 julio 2017]; 14(3)270-83Disponible en: http://www.bvs.sld.cu/revistas/ems/vol14_3_00/ems07300.htm
10. Tabaré Vázquez, Muñoz MJ, Moraes E, Papadopoulos J, Angelo RI. Panorama de la Educación. [Internet].2014 [Citado 10 julio 2017] Disponible en: <https://www.google.com/cu/#q=panorama+de+la+educacion+en+america+latina>
11. Segredo Pérez AM, Rigñack Ramírez L, García Nieblas RM, Perdomo IV, León Cabrera P, García Milián AJ: Evaluación del clima organizacional en instituciones docentes de la Universidad de Ciencias Médicas de La Habana Educ Med Super Internet].20015 [Citado 11 julio 2017];29(3):97-100 Disponible en:
12. Álvarez Sintés R, Barcos Pina I. Formación y perfeccionamiento de recursos humanos en el sistema de salud cubano para cobertura sanitaria universal. Rev Cubana Salud Pública Internet].2016 [Citado el 18 de julio del 2016]; 41(1) Disponible en: http://scielo.sld.cu/scielo.php?script=sci_arttext&pid=S0864-21412015000100016
13. Gutiérrez Santisteban E. Estrategia didáctica para la dinámica del proceso formativo de la informática médica. [Internet]. Tesis presentada en opción al Grado científico de Doctor en Ciencias Pedagógicas. Universidad de Oriente; 2011. Disponible en: http://tesis.repo.sld.cu/403/1/TESIS_EDUARDO_GUTIERREZ_SANTISTEBAN.pdf

14. Tóala Tóala GM, Mendoza Briones AA, Cevallos Enríquez RP. Propuesta de una estrategia pedagógica para la superación de los docentes. Disponible en: <https://dialnet.unirioja.es/servlet/articulo?codigo=5761556>
15. Garófalo Fernández N, Gómez García AM. El pensamiento de Fidel en la formación de recursos humanos. Disponible en: http://www.sld.cu/infosearch_simple_search?Sid=62&text=FORMACION%2520DE%2520RECURSOS%2520HUMANOS%2520EN%2520SALUD
16. Artilles Visball L. [El Proyecto Magisterio y la categoría género en la formación de recursos humanos en salud](#). Disponible en: http://scielo.sld.cu/scielo.php?script=sci_arttext&pid=S0864-21412005000200001&lng=es&nrm=iso&tlng=es
17. González Ramírez EE, Gómez López ML, López Espinosa G. Guatemala: paradigma en la formación de recursos humanos en salud. Disponible en: <http://www.revedumecentro.sld.cu/index.php/edumc/article/view/261/html>
18. Vicedirección Docente Filial de Ciencias Médicas Lidia Doce Sánchez. Informe del segundo semestre del curso 2015-2016.
19. Marrero Pérez M D, Pérez Pérez G J. Papel de la investigación en la formación de recursos humanos de la carrera de Medicina.
20. Tabaré Vázquez, Muñoz MJ, Moraes E, Papadopoulos J, Angelo RI. Panorama de la Educación. [Internet].2014 [Citado el 18 de septiembre del 2017] Disponible en: <https://www.google.com.cu/#q=panorama+de+la+educacion+en+america+latina>

ANEXOS

Anexo 1. Consentimiento informado.

Yo ----- conozco que en la Filial de Ciencias Médicas en Mayarí, se desarrolla actualmente una investigación que tiene el propósito de exponer el proceso de formación de profesionales de la salud en dicho centro.

Se me ha informado que los resultados del estudio solo serán conocidos por los investigadores y no serán revelados a ninguna persona sin autorización, ni utilizada en otras investigaciones. Conozco también que mi participación contribuye a que los resultados sean utilizados para el desarrollo de mi perfil.

Conocido lo antes planteado en este documento y aclarada todas las dudas, expreso mi disposición de participar en esta investigación, con todos los datos que me soliciten.

Para que así conste, firmo el presente documento -----